

学术攻略 3.0 ——Revelle College

首先，欢迎大家即将进入美国大学中十分优异并且十分具有特色的 UCSD（加州大学圣地亚哥分校）为什么说十分具有特色呢？因为在其他大学，学院都是按照专业分部的，而在这里总共有 6 个学院：Revelle、Muir、Marshall、Warren、ERC、Sixth。学院没有高低优劣之分，差异只是校内住宿的地理位置，General Education（以下简称 GE）不同以及学院宗旨。每个学院里面都有不同专业的同学，每个学院有各自的特色，各自的来历，也有成立时间的先后顺序。那么接下来，我就来给大家介绍一下拥有史称拥有最有挑战性最难的 GE Humanity 的，食堂很好吃的 Revelle 学院。



Roger Revelle College, 简称 Revelle College 是 UCSD 最古老学院，地理位置位于学校的西南角。



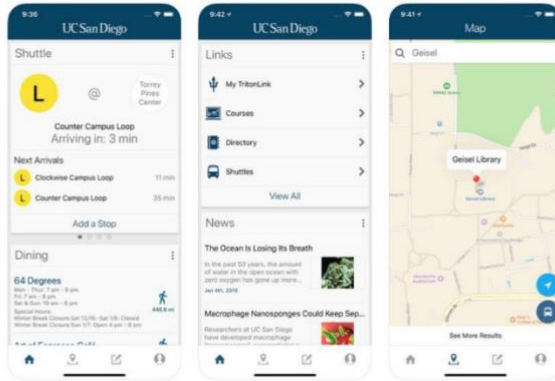
在这里附近 York Hall 的是个经常上化学、物理课的教室。楼上也有很多用于 Discussion 的小教室。Revelle 的地理位置相对来说比较偏远，去学校的中心的 Price Center 以及 Geisel Library 的路程都比较远，这也是很多同学不喜欢来 Revelle 的原因。不过其实多走几次也就习惯了这些距离。其次学校周一到周五也有校内大巴围绕着学校转，大家可以搭乘这些大巴去距离较远的 Marshall，ERC 或者 Warren College 上课。在这里推荐大家下载 UCSD 的手机 APP

ucsd



UC San Diego
教育

打开

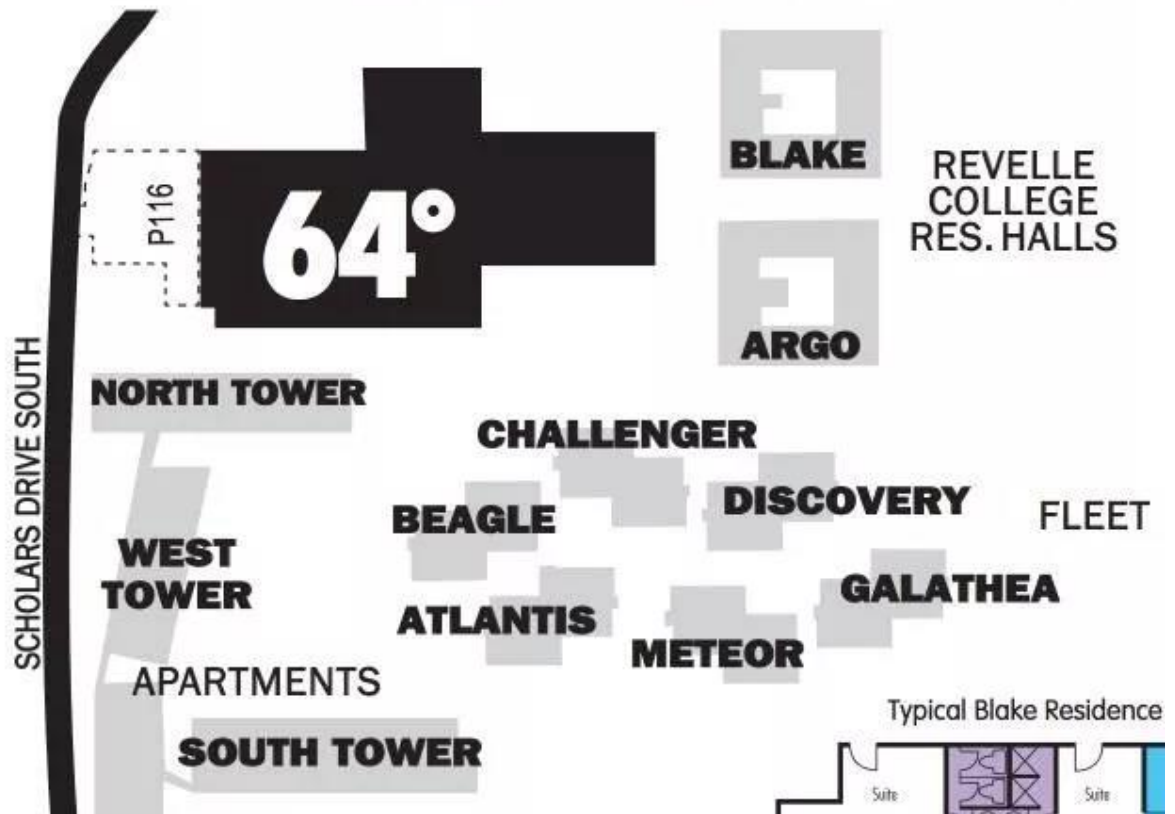


上面有学校很多很有用的信息：比如有不同图书馆的开放时间和地点。方便大家在决定去哪一个图书馆之前安排好自己的行程。APP 上还有一个选项可以看到各个学院的食堂今天的菜谱，同学们可以根据今天的上课地点，时间和食堂菜谱来确定今天在哪边吃饭。在 APP 里面还有 Shuttle 这个选项，有 GPS 定位，然后告诉你距离你地点最近公交站的地点，和下一班车还有多少分钟到达，方便了大家出行。另外，学长特别提醒，UCSD 有很多富有传统意义的活动，例如 Sun God Festival 或者 Triton Day。Revelle College 身为六学院中最古老的学院，也有着属于他的传统活动。其中最有一个就是 Watermelon Queen

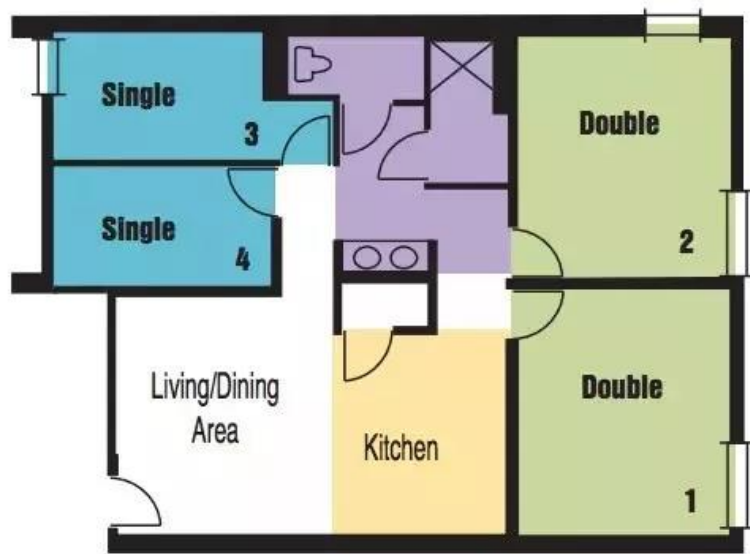


这个活动起源于有位教授改错了某学生的物理题，而这道题是关于西瓜落地的溅射距离。学生据理力争，想要把属于自己的分数抢回来，但是教授却深信不疑自己的判断。因此，学生买了特别多个西瓜，在 Pacific Hall (Revelle College 的一栋教学楼) 楼顶往下砸，并证明了自己的答案是正确的。经此一事，学校为激励学生们勇于争辩坚持真理的精神，特将此定为一个传统活动。大家来到 UCSD 后，可以好好去了解一下 UCSD 的传统活动和精神，会有非常不一样的发现的！

Revelle College Overview/Room Diagrams



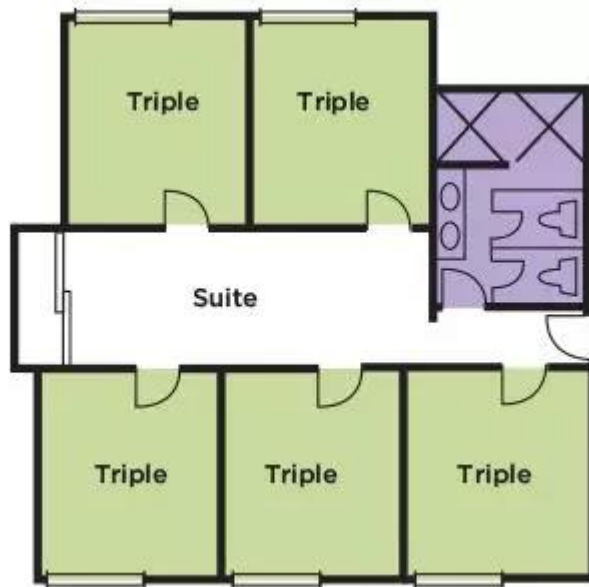
我想大家最关心的就是住宿问题了。Revelle 因为是最早的学院，所以住宿建筑相对比较破旧；但是翻新改造之后住宿条件有了明显的改善。首先，住宿分为 Apartment 和 Resident Hall。



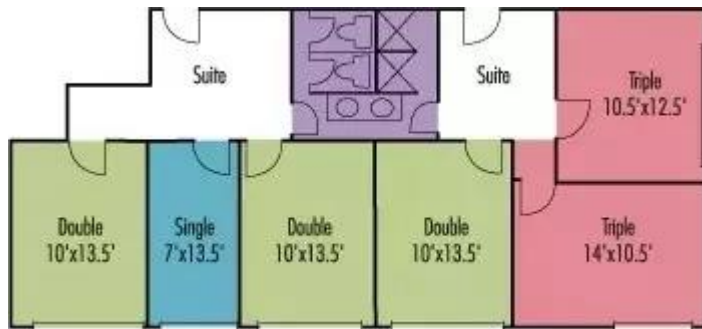
Apt 房型 A



Apt. 房型 B



Fleet Res Hall Suite 房间分布图



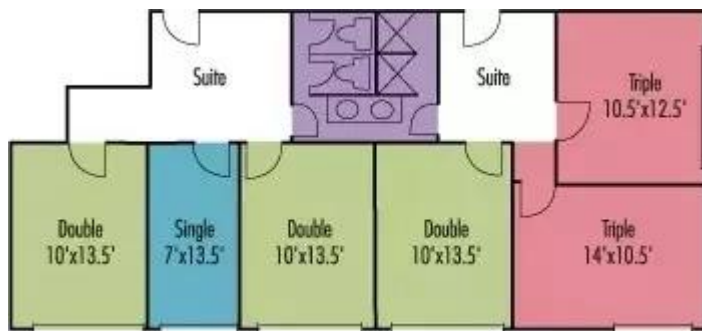
Blake Residence Hall 房型分布



这两种的区别就是 Apartment 有厨房,而且冬春假可以居住但是 Res Hall 会关门 (Blake 和 Argo Hall 顶楼有公共厨房)。另外,因为 Apartment 有厨房就默认你会烧饭,所以 Dining Dollar 就会比 Resident Hall 少。一般来说,刚入学的新生 in Revelle 是难以申请到 Apartment 的,因为学校希望你能通过 Residential Hall 认识更多的新朋友。而到了大二,学院是承诺你一定会住上 Apartment。而 Revelle 的 Apartment 是空间很大条件很不错的。大一新生住在

Resident Hall , Resident Hall 在 Revelle 分为两种 , 一种是两栋最大的宿舍楼 Argo Hall 和 Blake Hall 另一种就是统称为 Fleet' s , 有 Beagle Hall, Discovery Hall , Atlantis Hall, Challenger Hall, Meteor Hall 和 Galathea Hall 组成。首先为大家介绍下 fleet。每栋 Fleet 都是有四层楼的建筑 , 分左边跟右边 , 男生女生各一边。除了底楼 , 楼上的每个 suite 就像一个五居室的家 , 有 5 个 Triple Room , 一个大厅和一个洗手间。洗手间有两个独立卫浴 , 两个洗脸池和两个独立厕所。大厅有一个大桌子和大沙发。有时候同学们会起出钱买了台电视 , 大家可以一起看电影看电视 , 所以 15 个人在一起的生活虽然有点挤但还是十分的融洽。每一栋楼都有自己的 Residential Assistant (RA) , RA 就是管理我们整栋寝室的人。她自己本身也是 UCSD 的学生 , RA 会来每个寝室开会 , 制定每个寝室的 Rule。最后 , Fleet 是没有电梯的 , 开学搬箱子是个问题 , 需要搬箱子是一定要找朋友帮忙。RA 也会带领整栋楼一起玩游戏 ! 建议大家参加 ! 十分好玩 !

接下来介绍下 Argo Hall 和 Blake Hall



Blake Residence Hall 房型分布

这个 Hall 和之前的 fleet 有很大不同。首先，他们不是一栋栋的小房子，而是很大的宿舍楼，有电梯。然后一层有很多 Suite。每个 suite 里面会有五个 Triple 和一个 Single Room（里面三个 Triple 都是 double 改造的，会有点挤）。然后 16 个人用三个洗手池，两个厕所和

两个卫浴。Blake hall 的四楼的还有 studyroom，嫌图书馆远，同学可以来这里学习，有室内也有露天，感觉很不错。最后会有照片。除了学习以外，也会有很多同学选择在四楼做饭，上面有灶台和水池。同学们可以自己买好锅碗瓢盆就可以自己做饭吃了。这两个 Hall 会比 Fleet 旧一点，但是房间也蛮大的，住的蛮舒服。原本大家很不喜欢 Revelle 的住宿，但是由于近几年翻新过了，所以真的很不错，最后，拿包裹和信件的地方在 Argo 的一楼，如果有包裹，学校会发邮件告诉你查收，记得带上 Student ID。

现在让我来介绍下食堂和超市（Roger's Market）



64° 食堂外墙



64 ° 食堂内部图



Roger's Market

一般来说，每个学院都有自己的食堂，还有一个 Market。这里能用 Dining Dollar，但是 Market 的东西也比外面贵一些。Roger' s market，里面有提供咖啡和茶，也有许多好吃的蛋糕和水果挞。在这里向大家隆重推荐冰箱的牛肉饭 Gyudon，炒鸡好吃，另外大家也可以在这里申请工作。Roger' s 一周 7 天都开，周一到周五早上 7 点就开门了，到晚上 1 点才关。所以如果有早上 8 点的课的话早饭可以到那里去买。如果复习到很晚，也是去买杯咖啡提神，买块蛋糕补充能量。

Revelle 的食堂叫做“64 Degree” 边上还有一个 64 north。两个食堂都是，一周七天开放。64 degree 大致分为 Burger Place, Triton Greens, Asian Cuisine, Sandwich。Burger Place 是现烤的肉制成的汉堡包，可以自选材料，比如肉的种类，搭配的蔬菜，酱料和芝士，还有配薯条、milk shake 等，十分不错。Triton Greens 是新鲜的蔬菜和水果沙拉，会有人帮你拌和配制。Asian Cuisine 比较类似于中餐，会提供面和米饭，和一些在美国比较常见的中式菜肴。64 north 可就厉害了，是校内唯二的高档餐厅之一，像外面的西餐厅一样门里面会提供前菜，正餐和沙拉，是平时朋友小聚的绝佳去处。



64 North 内部图

最后，再来讲讲 Revelle 的 General Education 吧

也许很多同学都听过，Revelle 的 GE 并不简单，和 ERC 学院的 MMW 相似，Revelle 有 Humanity，简称 HUM，同样也是很有挑战性的。总的来说，Revelle GE 分为以下几类：

1. Hum

其中，五节 hum 是 revelle 学院的写作课。revelle 的写作课数量在所有学员里面算是比较多的了，而且难度稍稍有点大，需要较大的阅读量，因此可能需要花较多的时间在上面。所以建议在上写作课的同时避免选其他同样需要写 essay 和阅读量较大的课程，毕竟写作课往往是最容易拉低 gpa 的一种课程，所以上好写作课对于保证一个较高的 gpa 很有帮助。

2. Mathematics

Revelle 要求的数学课程分为两部分，第一部分是两节课程，来自于两组课程，每组 2 选 1，这部分的课程主要上的是微积分，也可以用 ap calculus4 分或者 5 分 waive 掉。第二部分是一节课程，这一节课程如果没有 ap 的话需要先上完上一个部分的课程才可以上，也有个别几节课可以直接上，比如说线性代数等等。

3. Natural Science

这方面的 ge 的话，revelle 一共要求五节课，物理化学生物各要求至少一节，然后剩下两节课可以从上面三科中再任选两门课上，然后如果你的专业是 engineering 或者 math major 的话，并且选择的课同时也是 engineering 或者 mathmajor 要求的专业课的话，那么这些课必须拿 letter grade。

4. Fine Arts

这部分的课程可以选择的范围很广泛，只要是 music，theater，dance 或者 visual arts department 课程都可以选，而且可以用

pass / no pass grade (pnp grade 的意思就是这门课程的最终成绩只会有两种，pass 或者 no pass，只要这门课达到了 letter grade 的 c 以上，那么这门课的最终成绩就是 pass)。

5. Social Science

这部分的课程可选择的范围也很广泛，只要是 social science department 里面的课程都可以选择，比如说经济课，人类学和认知科学等等。但是必须是 letter grade (letter grade 的意思就是这门课程的最终成绩会以字母的形式呈现出来，有 abcd 和 f，abc 为及格的成绩，df 为不及格的成绩)。

6. Language

这部分的课程相对简单，只需要上中文课就可以了

附言：

最后写几句话给学弟学妹们的话吧。

作为一名留学生，我们中的绝大多数人，都是远离家乡与父母到了一个陌生的环境里面和一群陌生的人学习生活打交道。在这种环境下，我们很需要独立。独立地与人打交道，无论是外国人还是中国人，独立的吃饭，独立的好好照顾自己，独立的解决麻烦。小学初中高中的时候，由于大家基本上都是在一个班那么几十个人一起学习生活几年，所以很多时候

很容易就能和一群一个班的同学打成一片。但大学不一样，很多时候都是一个人的，要耐得住寂寞。大学里面的班级按课程分，每个学期结束之后，跟你一起上课的人可能就会换成另一群陌生的人，中国人和外国人。可能你刚刚跟班里几个人玩熟了，下个学期就各奔东西上了不同的课。所以说，为了不让自己那么孤独寂寞，除了上课之外的时间，交朋友成为了一件很重要的事情。要打开心扉去交朋友，去积极地参加活动，无论是中国人的，还是学校组织的，还是 Revelle 组织的，还是学校的各个社团，都要积极的去融入这个地方，融入大学这个小社会。在大学这个小社会里面，没有人会像父母一样容忍我们一切的无理取闹，在任何时候都站在我们这一边，而且什么事情都愿意为我们去做。因此，父母不在身边，我们要收起无理，收起对他人的坏脾气，学会独立，学会面对来自五湖四海的朋友们。同样，身在异国他乡，父母的担忧是肯定的，所以时不时要给家里报个平安，不要随随便便拿自己的生命安全开玩笑，美国是一个很注重法律的国家，平时一定要遵纪守法。要让爸爸妈妈对我们放心，这样他们才能在国内安心工作，我们在国外努力学习，这才是一名留学生和家庭应该有的状态。也许说说简单，但一个人真的需要一段时间去适应。我和大家都一样，来的时候一无所知，都是自己摸索着出来的，也很感谢许多朋友的帮助。我在这里真的要特别感谢 CU 这个联合会，它带给了我家的感觉。其实这些我自己的感受大家看看就好，很多事情是需要自己去摸索的，每个人的感受都不一样。希望下一届的新生能够保留对大学生活的憧憬，自己的期待，然后到了 UCSD 自己去摸索，哪怕走到了弯路也不要沮丧，这些失败都将成为成

功的经验。谁没走过弯路谁没犯过错？谁没在刚来的几天哭过难受过无助过？这都是必经的路程，希望我以上的文章对大家有用，也希望大家离开了父母后能够学会独立，因为很多同学是通过中介来申请学校的，到了大学没有了中介，没有了父母，要靠自己了。

许多大家很关心的问题，比如说学院的 ge 啊，教授的评价啊等等，这些问题都可以在 Revelle 的官网上得到相应的答案，我希望大家在来之前能把官网研究清楚，对自己四年有个很好的规划。我很欢迎来新生来问学长学姐问题，但我更欢迎的是新生自己摸索过网站，还有不懂再来问。这是一个标准留学生应该会做的事情，我们必须要学会长大，戒掉那些依赖。

最后，我也不过才大一，以上是文章可能有些不全面，望大家能提出宝贵的意见，特别是资深学长学姐。然后，想对可爱的新生们说：不用知道那么多啦，我来这前不知道 Revelle 长什么样，不要有压力，人生的精彩就在于其不确定性，和永远给我们的挑战和惊喜！祝大家好好过个无忧无虑的暑假，好好玩，发疯地去玩吧，然后收好心在 UCSD 要好好读书，会很辛苦哦！